

Utilisation du Scanner Film/Diapo Nikon Coolscan V ED (LS50)

Présentation pour débutant

Denis Estève

Club photo IBM La Gaude



Plan de présentation

- Caractéristiques de l'appareil
- Installation des passe-vues
- Installation du logiciel
- Réglages de bases
- Conseils pour débiter

Page 2

Club photo IBM La Gaude



Caractéristiques de l'appareil

- Permet de numériser des **diapositives** et des **négatifs** en formats **24x36**.
- Augmentation de la résolution : **4000 dpi** (2900 dpi pour le LS40).
- Augmentation de la Quantification maximum: sur **14 bits par couleur (RVB)** (12 bits pour le LS40), sortie sur 16/8 bits.
- Augmentation de la vitesse de transfert: **Interface USB 2.0** (USB 1.1 pour le LS40).
- Technologie Digital **ICE4** de correction d'image (Suppression des poussières par Infrarouge mais ne marche pas pour le Noir&Blanc).
- Utilisation d'**éclairage par LED** (pas de temps de chauffe et stable dans le temps).

Page 3

Club photo IBM La Gaude



Installation des passe-vues

Éteindre l'appareil pour changer de Passe-vues.



Page 4

Club photo IBM La Gaude



Installation du logiciel

- Installation sous Windows 98, Me, 2000, XP ou Vista:
- Pour l'installation du logiciel, ne brancher pas le scanner dans un premier temps.
- Insérer le CDRom 'Nikon Scan' et démarrer l'installation.
- Une fois l'installation terminée, brancher la prise USB de l'appareil allumé.
- 'Nikon Scan 4' gère aussi bien le Scanner LS50 que le LS40. Il remplace donc le précédent 'Nikon Scan 3' sans demander de réinstallation pour pouvoir réutiliser le LS40.

Page 5

Club photo IBM La Gaude



Numérisation

- Lancer 'Nikon Scan 4'
- Mettre à jour les préférences avec:
 - Type de fichiers (JPEG, TIFF...).
 - Répertoire de réception.
 - Numérisation et Sauvegarde directe.
- Faire un profil par type de film (Couleur, Noir & Blanc, Diapo), les sauvegarder.
- Ne pas oublier de sélectionner ICE pour les films en couleur et les Diapos.
- Redémarrer pour faire prendre en compte les nouveaux réglages prédéfinis.
- Faire une pré-visualisation.
- Régler les courbes.
- Numériser.

Page 6

Club photo IBM La Gaude

Réglages de Bases (1/5)

The screenshot shows the Nikon COOLSCAN IV ED 1.20 @ USB software interface. On the left, there are three orange arrows pointing to specific controls:

- The top arrow points to the 'Type de film ou Diapo' dropdown menu, which is currently set to 'RVB calibré'.
- The middle arrow points to the 'Outils: Palette 1' button.
- The bottom arrow points to the 'Aperçu' button.

 The main window displays a scanned image of a landscape. The status bar at the bottom indicates 'Page 7'.


Réglages de Bases (2/5)

The screenshot shows the 'Palette d'outils 1' dialog box in the Nikon COOLSCAN IV ED 1.20 @ USB software. On the left, there are two orange arrows pointing to specific settings:

- The top arrow points to the 'Conservation cette taille de sortie' section, where the width is set to 20 cm and the height to 30 cm. This is labeled 'Taille finale désirée de la photo'.
- The bottom arrow points to the 'Résolution' dropdown menu, which is set to 300 Pixels/Pouce. This is labeled 'Résolution de sortie (300dpi = tireuse photo)'.

 The dialog box also shows other options like 'Conservation ce détourage', 'Conservation cette taille de fichier', and 'Echelle'.

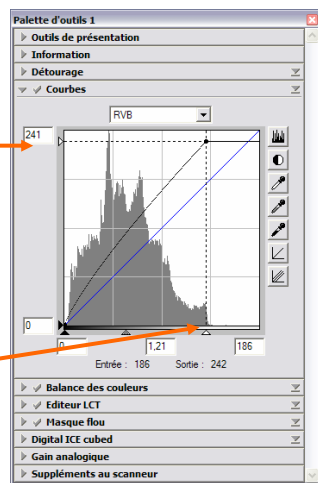
Réglages de Bases (3/5)



Réglage luminosité / Contraste


Amplitude maxi

Recentrer l'histogramme



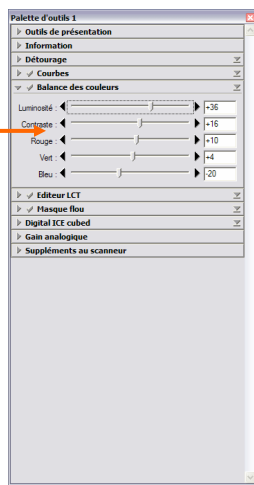
Club photo IBM La Gaude

Réglages de Bases (4/5)



Réglage couleurs

Réglage par curseur



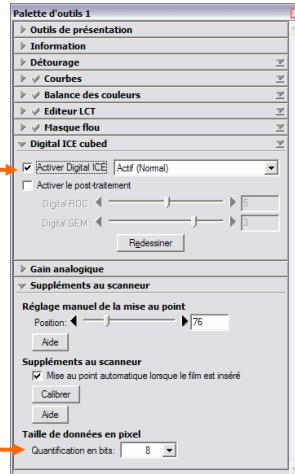
Club photo IBM La Gaude



Réglages de Bases (5/5)

Réglages spéciaux

ICE: Suppression des poussières et des rayures par Infrarouge (sauf sur N&B)



8 bits par couleur (RVB)

Page 11

Club photo IBM La Gaude



Conseils aux débutants

- Format de sortie: choisir un nombre fixe de pixels en sortie (ex. 3000*2000 pour 6Mp).
- Trop de résolution ne fait que grossir la taille du fichier résultant. La limite est le grain du Film.
- Préférer un réglage de la courbe générale à des réglages automatiques
- Enregistrer vos réglages par type de Film.

Page 12

Club photo IBM La Gaude